

丰, 1989年6月13日, 朱明生采; 1♀, 湖北张家界, 1990年8月19日, 朱明生采; 1♂, 福建武夷山, 1986年7月14日, 朱明生采。

地理分布: 山西、浙江、湖南、湖北、台湾、福建; 韩国、日本。

### 7. 吉田丘腹蛛 *Episinus yoshidai* Okuma, 1994 (图 179)

*Episinus bicornutus* Yoshida, 1983a: 76, fig. 9—10 (♀).

*Episinus yoshidai* Okuma, 1994: 15—16, fig. 7.

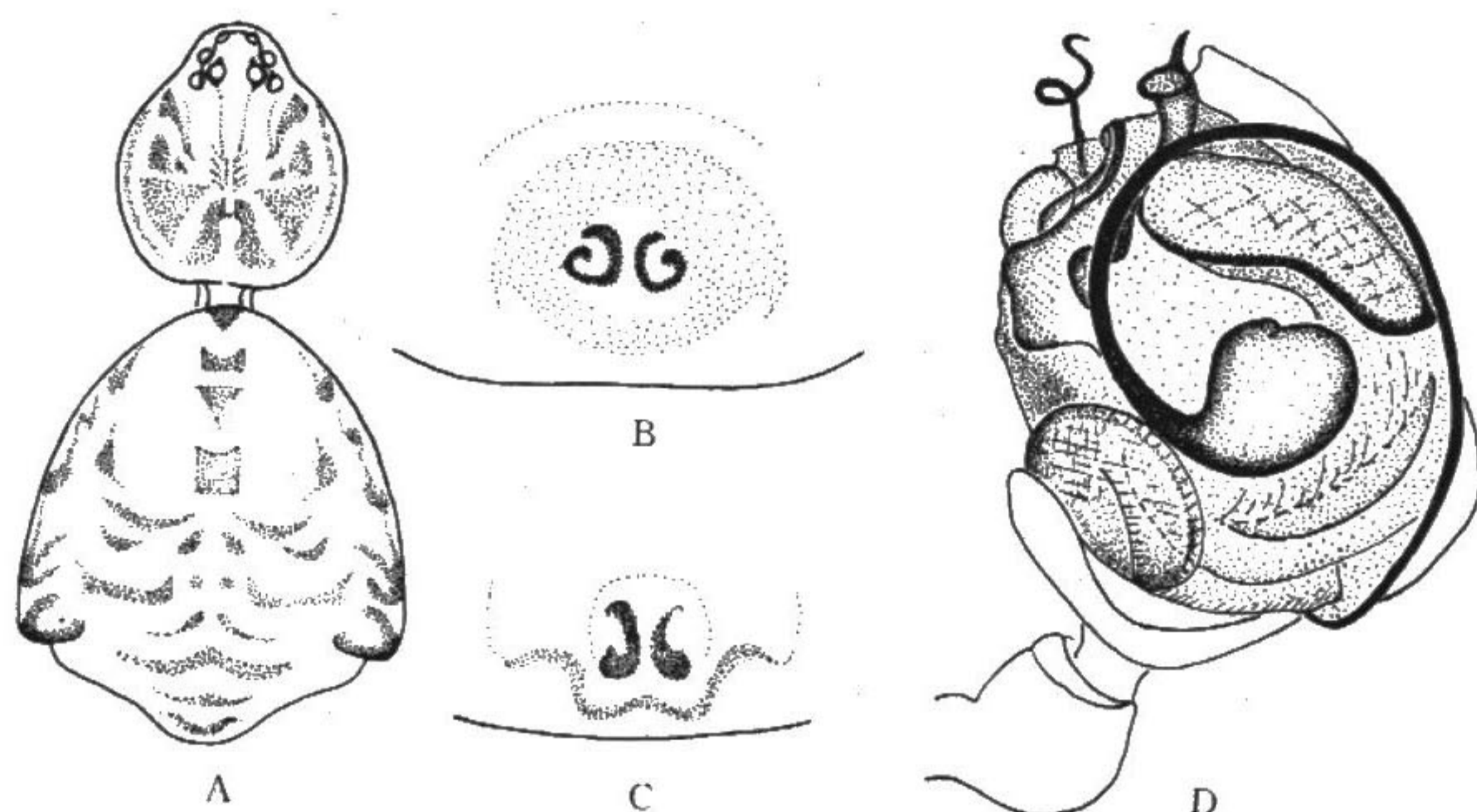


图 179 吉田丘腹蛛 *Episinus yoshidai* Okuma

A. 雌蛛背面观; B. 外雌器外面观; C. 同上, 另一个体; D. 雄蛛左触肢器腹侧面观。

(仿 Okuma, 1994)

雌蛛体长 4.10—4.60。头胸部长 1.50—1.70, 宽 1.40—1.50; 腹部长 2.70—3.00, 宽 2.20—2.50。背甲长大于宽, 眼域隆起。8眼近乎等大。步足暗褐色, 腿节基部色浅。第三和第四步足胫节的基部有灰白色带, 后跗节亦有灰白色带。第一步足后跗节与跗节的长度之比为 100 : 36。步足测量: I 6.30(1.80+2.05+1.80+0.65), II 4.35(1.35+1.40+1.00+0.60), III 3.35(1.00+1.10+0.75+0.50), IV 7.15(2.10+2.30+1.95+0.80)。足式: 4, 1, 2, 3。

雄蛛体长 4.20。头胸部长 1.80, 宽 1.70; 腹部长 2.40, 宽 2.80。背甲长略大于宽, 眼域向前突出。前侧眼、后侧眼和后中眼的眼斑黑色。额强裂凹入, 下端向前突出。螯肢的前、后齿堤均无齿。步足淡黄褐色, 有黑色斑, 膝节和胫节具少量背刺。第一步足后跗节与跗节的长度之比为 100 : 35。步足测量: I 7.50(2.15+2.65+2.00+0.70), II 5.40(1.70+1.80+1.30+0.60), III 3.83(1.20+1.13+1.00+0.50), IV 7.95(2.30+2.50+2.30+0.85)。足式: 4, 1, 2, 3。腹部宽大于长, 末端不尖, 呈半圆形。触肢器

的插入器基部近乎圆形，端部长，呈鞭状。

地理分布：台湾。

8. 长腹丘腹蛛（新种） *Episinus longabdomenus* sp. nov. (图 180)

正模 ♂，湖北巴东，1989 年 5 月 21 日，朱明生采。

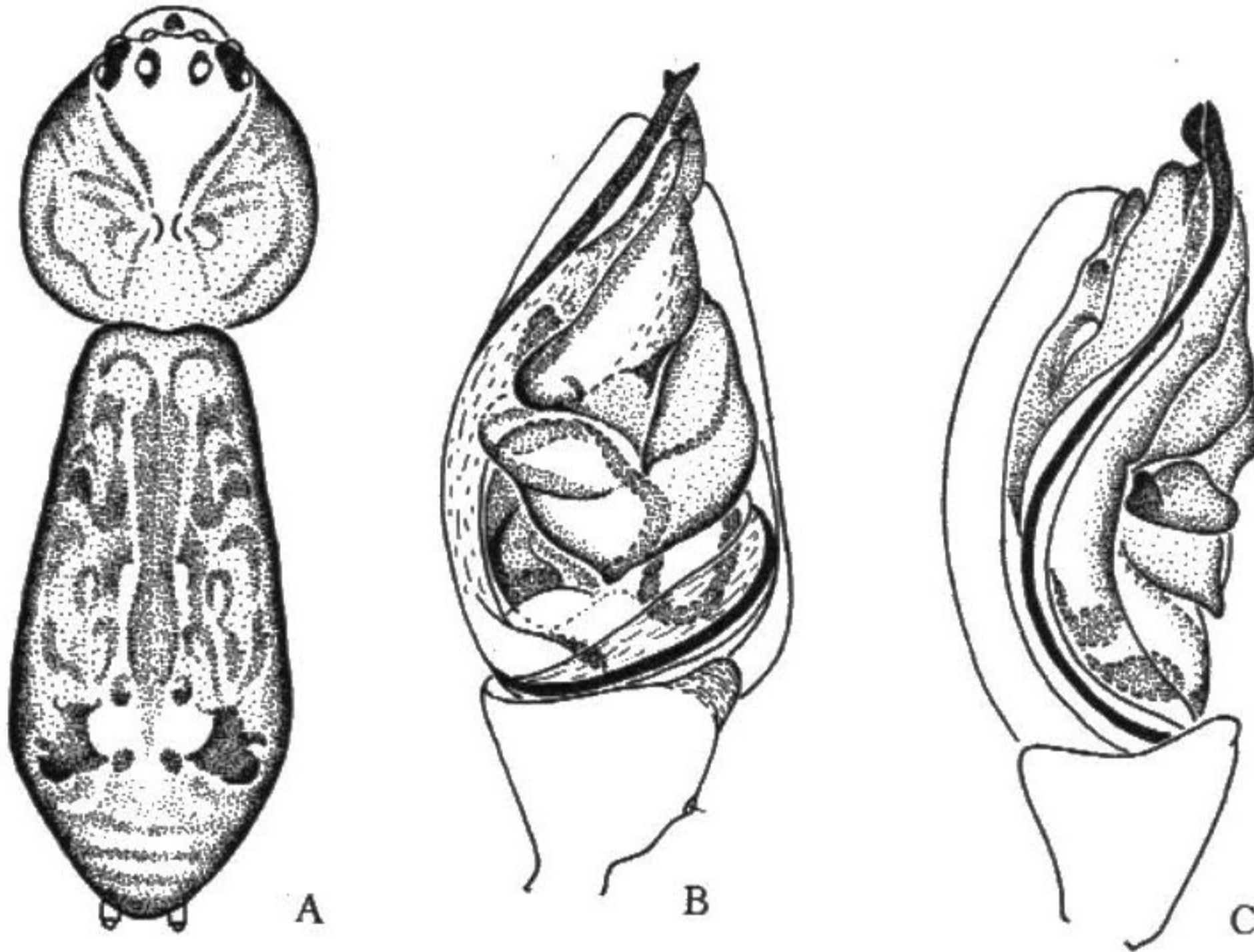


图 180 长腹丘腹蛛 *Episinus longabdomenus* sp. nov.

A. 雄蛛背面观；B. 雄蛛左触肢器腹面观；C. 同上，侧面观。

雄蛛体长 3.10。头胸部长 1.10，宽 1.00；腹部长 2.00，宽 1.10。头胸部在中部低，两端高，额部稍前伸。背甲灰黑色，颈沟及放射沟黑褐色。中窝位于背甲后半部的中央，纵向，较深。两眼列均后凹。前中眼间距大于前中侧眼间距 (0.10 : 0.05)，后列各眼呈等距排列 (0.13 : 0.13)，两侧眼稍分离。中眼区长小于宽 (0.23 : 0.26)，前边小于后边 (0.26 : 0.28)。前中眼 = 后中眼 = 后侧眼 < 前侧眼 (0.08 : 0.08 : 0.08 : 0.10)。前侧眼、后侧眼和后中眼的眼斑呈棕色。额高约为前中眼直径的 2.2 倍。螯肢黄色，有灰色素，前、后齿堤均无齿。颚叶、下唇及胸板均呈黄色，但具有灰色素。步足各后跗节、跗节黄色，余各节呈黄褐色。第一步足后跗节与跗节长度之比为 100 : 22。步足测量：I 8.40 (2.50 + 2.60 + 2.70 + 0.60)，II 5.00 (1.60 + 1.50 + 1.40 + 0.50)，III 3.70 (1.10 + 1.20 + 0.90 + 0.50)，IV 8.10 (2.50 + 2.50 + 2.30 + 0.80)。足式：1, 4, 2, 3。腹部细长，最宽处在后端 1/3 处，最宽部位的左右近侧缘各有一小丘状突。腹部背面浅黄褐色，密生黄色细毛，并有不规则的黑色斑纹。腹部腹面土黄色，在纺器的前侧面各有一褐色斑。触肢器的插入器起端位于生殖球后面，插入器端部细长，引导器宽。

本新种与近亲丘腹蛛 *Episinus affinis* Boesenberg et Strand, 1906 (Yoshida, 1985b: